

**PARCOURS TOURISTIQUE  
MARINES à VIGNY**

**1 JOUR**

**20 km  
environ**

**Niveau  
Moyen**



Le Château de Marines

**Départ : Les Ecuries des Acacias  
Parc du Château – Route de Us  
95640 MARINES**

**Référence :**

**Carte IGN n° 2313 OT – 1/25000**

**Marines – Brignancourt – Santeuil – Le Perchay – Vigny**

**Le tracé du parcours ainsi que les visuels de certains passages sont visibles en page 2, 3 et 4**

**MARINES**

- Sortir du club et partir sur la droite par le petit chemin parallèle à la RD915, puis continuer tout droit jusque buter sur la RD 159, à la cote 106.
- A la cote 106, traverser la RD 159 (**visuel n° 1**) jusque buter sur le GR 1.

**BRIGNANCOURT  
SANTEUIL**

- Là, prendre à droite (direction Brignancourt) jusqu'à la cote 95.
- A la cote 95, à Gauche toute et continuer sur le GR 1 jusqu'à la cote 117.
- A la cote 117, continuer sur le GR 1 (angle droit) en direction de Santeuil jusque buter sur la voie ferrée (**visuel n° 2**) (Passage à niveau).
- Traverser le passage à niveau et continuer en face, plein Sud, sur le GR 1 Diverticule en direction de Le Perchay.
- Au lieudit "La Chaumette", prendre le chemin sur la Droite et continuer tout droit.

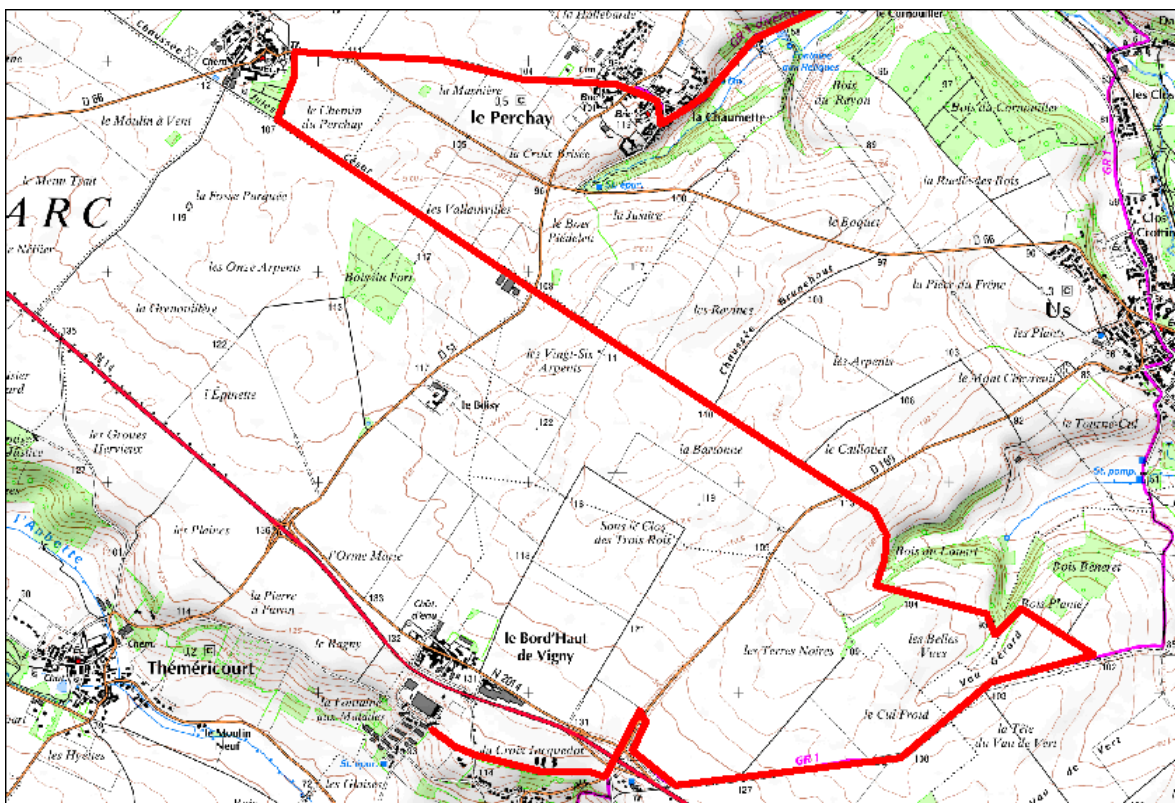
**LE PERCHAY**

- A l'entrée du village, prendre à gauche jusqu'à la cote 107.
- Là, prendre à gauche jusque buter sur la RD 51, à la cote 103 (**visuel n° 3**).
- Après la traversée, continuer tout droit jusque buter sur la RD 169, à la cote 113 (**visuel n° 4**).
- Continuer sur le chemin jusque buter sur le GR 1 à la cote 102.
- A la cote 102, prendre à droite en continuant sur le GR 1 jusque buter sur la RD 169 à nouveau.

**VIGNY**

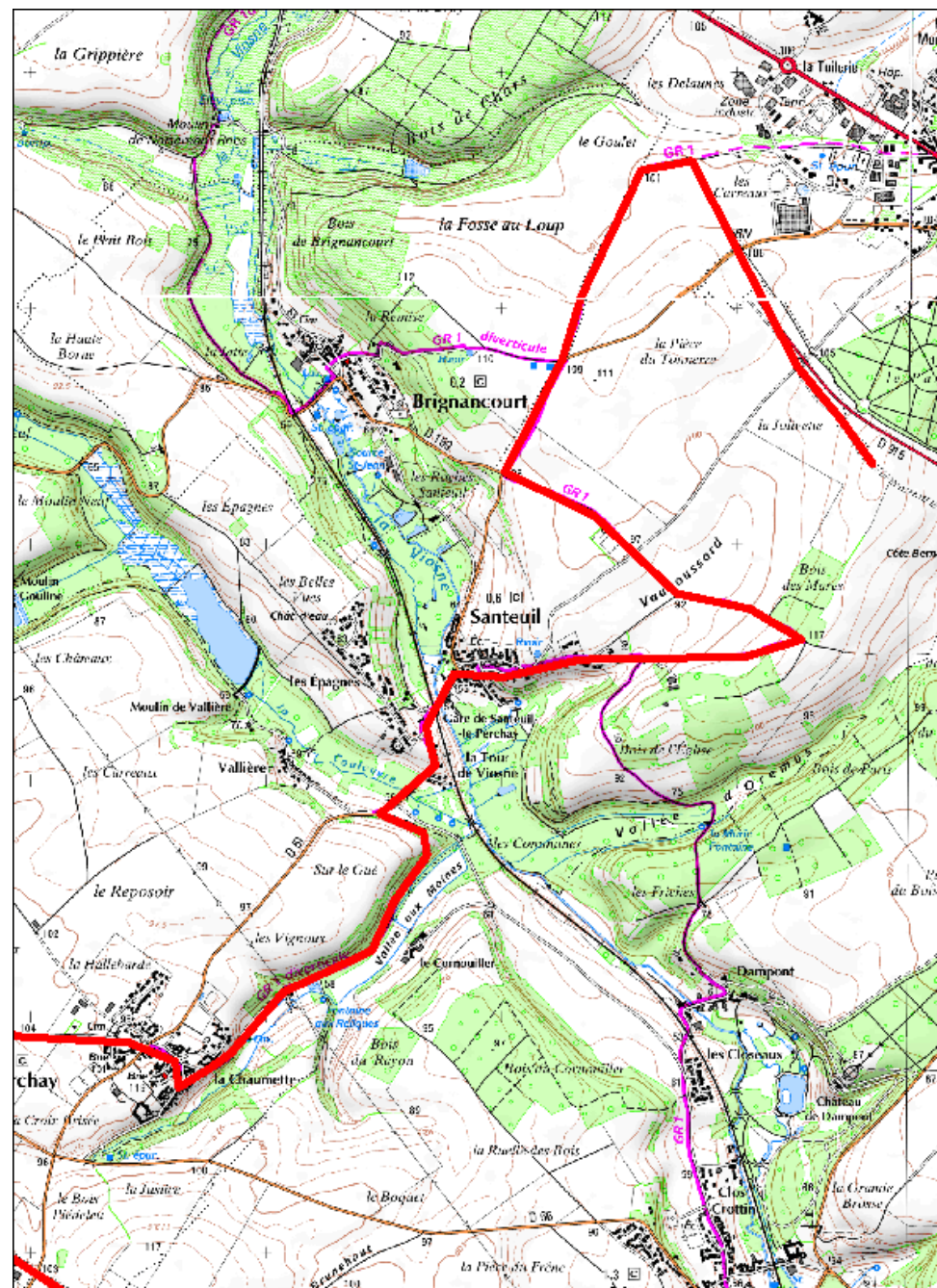
- Passer sous la RD 169 (**visuel n° 5**) (souterrain) puis tourner à gauche en longeant la RD 169.
- Prendre ensuite le chemin à droite jusqu'au Centre Équestre "Les Ecuries du Centaure" à Vigny.

# TRACÉ DU PARCOURS ET VISUELS DE CERTAINS PASSAGES



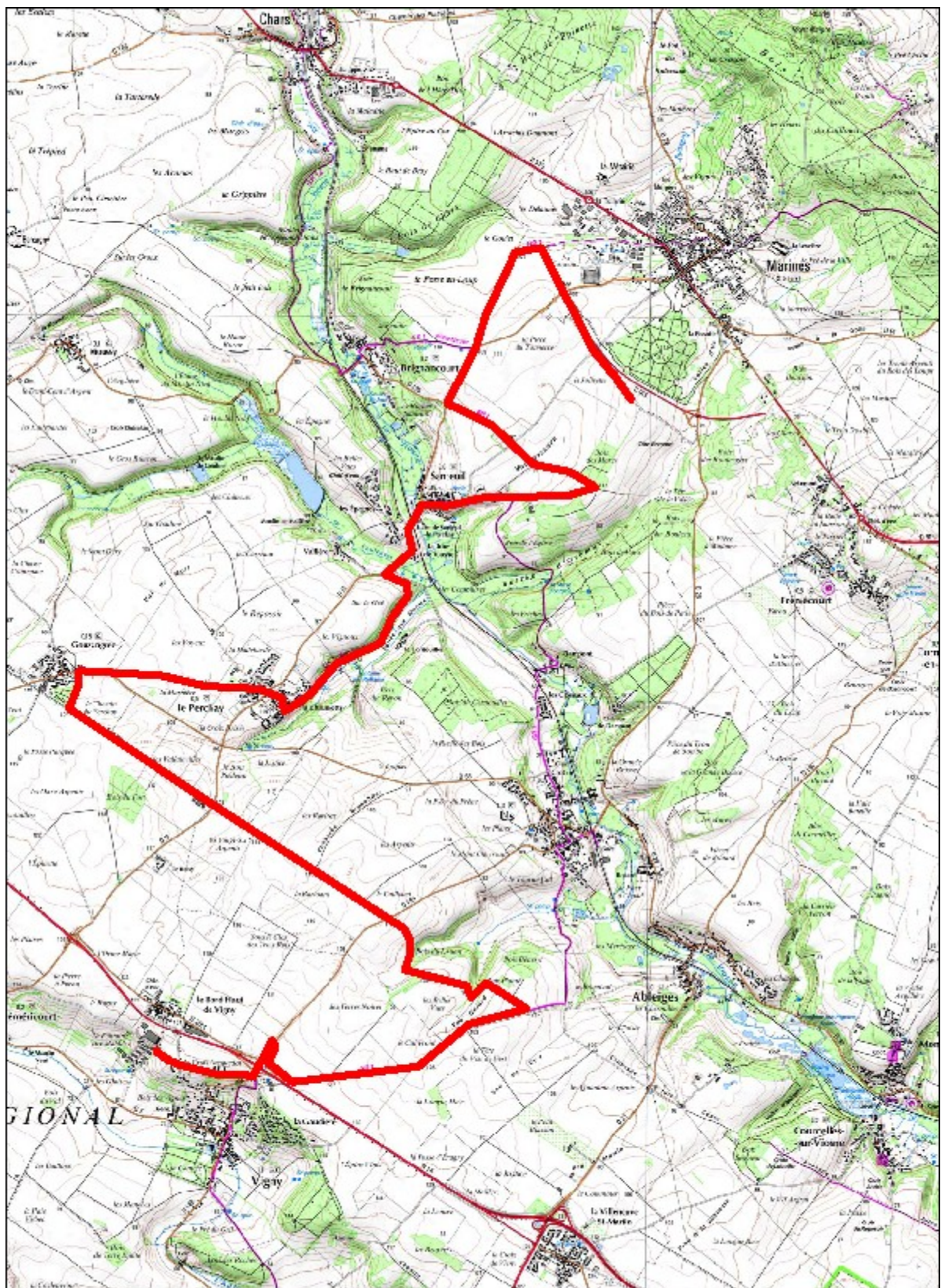
CartoExploreur 3 - Copyright IGN - Projection Lambert II étendu / NTF

© FFRP pour les itinéraires et sentiers de randonnées GR®, GRP®, PR®



CartoExploreur 3 - Copyright IGN - Projection Lambert II étendu / NTF

© FFRP pour les itinéraires et sentiers de randonnées GR®, GRP®, PR®



CartoExploreur 3 - Copyright IGN - Projection Lambert II étendu / NTF  
© FFRP pour les itinéraires et sentiers de randonnées GR®, GRP®, PR®

**VISUEL N° 1** : Traversée de la RD 159 à la cote 106



**VISUEL N° 2** : Traversée de la voie ferrée au passage à niveau



**VISUEL N° 3** : Traversée de la RD 51 à la cote 103



**VISUEL N° 4** : Traversée de la RD 169 à la cote 113



**VISUEL N° 5** : Passage souterrain sous RD 169



**CENTRES EQUESTRES ET GÎTES**  
**ACCUEIL CHEVAUX ET CAVALIERS SUR CE PARCOURS DE RANDONNÉE**

**ETAPE DE MARINES**

**ACCUEIL DES CHEVAUX**

**ECURIES DES ACACIAS**

**François LEJOUR**  
Parc du Château de Marines  
Route de Us  
95640 MARINES  
Tél. : 06 82 91 08 33

Courriel : [sandra.dahl95@gmail.com](mailto:sandra.dahl95@gmail.com)  
Site Internet : [ecuries-des-acacias.e-monsite.com](http://ecuries-des-acacias.e-monsite.com)



**TARIFS & CONDITION**

- Accueil jusqu'à 15 chevaux  
6 boxes, paddocks et stalles

**ACCUEIL DES CAVALIERS RANDONNEURS**

**GÎTE COMMUNAL DE MARINES**

**Philippe OYER**  
1 bis, rue Ste Barbe  
95640 MARINES  
Tél. : 01 34 09 81 73

Courriel : [gites@gites-val-doise.com](mailto:gites@gites-val-doise.com)  
Site Internet : <http://www.marines.fr/heading/heading9591.html>



**TARIFS & CONDITION**

- Accueil jusqu'à 31 personnes
- 8 chambres
- Forfait nuitée 18 personnes : 962 €
- Forfait nuitée 31 personnes : 1.382 €
- Cuisine à disposition : repas à la charge de l'accompagnateur du groupe

**ETAPE LE PERCHAY**

**ACCUEIL DES CHEVAUX ET DES CAVALIERS RANDONNEURS**

**LA TANIÈRE**

**Jean-Michel MILLECAMPS**  
29, Grande Rue  
95450 LE PERCHAY  
Tél. : 01 34 66 04 25

Courriel : [gulliver95@wanadoo.fr](mailto:gulliver95@wanadoo.fr)  
Site Internet : [www.taniere-equitation.com](http://www.taniere-equitation.com)

**TARIFS & CONDITION : Renseignements tarifs auprès du Centre Equestre directement**

- Gîte de groupe composé de :
  - 1 chambre pouvant accueillir 5 personnes
  - 1 chambre pouvant accueillir 6 personnes
  - 1 dortoir pouvant accueillir 18 personnes
- Cuisine à disposition : repas à charge de l'accompagnateur du groupe

## ETAPE DE VIGNY

### ACCUEIL DES CHEVAUX

#### ECURIES DU CENTAURE

Audrey JORELLE

Chemin des Fontaines

95450 VIGNY

Tél. : 06 83 03 53 12

Courriel : [ecurieducentaure@yahoo.fr](mailto:ecurieducentaure@yahoo.fr)

Site Internet : [www.ecurieducentaure.com](http://www.ecurieducentaure.com)

#### TARIFS & CONDITION :

- Accueil 12 chevaux environ
- 24 € en boxes avec aliment, paille et foin
- 10 € au pré
- **PROCHAINEMENT** : Ouverture d'un gîte de groupe

## RENSEIGNEMENTS PRATIQUES

#### Vétérinaire

Antoine LEJOUR  
2, rue Richarderie  
95640 MARINES  
01 34 67 54 75

#### Gendarmerie Nationale

Gendarmerie  
5, chemin du Pont  
95640 MARINES  
01 30 39 70 27

#### Pompiers

18

#### Maréchaux Ferrants

Eric FERBUS  
30, Grande Rue  
95640 LE HEAULME  
06 80 30 77 97

Damien THOLLON  
10, rue François Vaudin  
95450 ABLEIGES  
06 77 96 08 90

Philippe OUADI  
24, rue François Vaudin  
95450 ABLEIGES  
01 30 39 28 50

### MARINES

Des vestiges archéologiques datant de la préhistoire et de l'Antiquité prouvent une occupation ancienne du territoire, répartie dans un premier temps sur le hameau des Hautiers. Marines date sans doute des débuts de la féodalité, et, au Xe siècle, trois châteaux intégrés au système de fortifications de la région coexistent, avant de disparaître aux XIe et XIIe siècles.

#### **Eglise Saint-Remi :**

L'édifice succède à un prieuré détruit par les Anglais en 1435. Il est en partie construit dans un style gothique, avec une nef, deux bas-côtés et un chœur tripartite voûtés d'ogives. Ce dernier montre une corniche avec des arcatures retombant sur des figures de grotesques ou de monstres, dans un genre surtout visible dans la région de Beauvais aux XIIe et XIIIe siècles.



#### **Gare :**



La ligne de chemin de fer desservant la région de Rhus est inaugurée en 1886. M. Peyron, conseiller général et maire de Marines, décide de la prolonger jusqu'à sa localité. Le tronçon Épiais-Rhus - Marines est ouvert à l'exploitation le 7 novembre 1891, et celui reliant la commune à Chars n'est achevé qu'en 1910.

#### **Fontaine :**

Première fontaine du village, elle se trouvait jusqu'en 1832 sur la place du Château, à l'emplacement de l'orme qui marquait l'entrée du cimetière et servait à l'affichage des décisions de justice. Elle est alimentée par des canalisations anciennes qui captent les sources de la butte. Ces installations sont réalisées par le seigneur de Marines à l'époque, Thomas de Rivie.



#### **Oratoire :**



Le bâtiment est construit à l'emplacement d'un ancien prieuré du XIe siècle, à la demande de Pierre Brulard de Sillery qui le confie aux frères de l'Oratoire. Ils y installent une école de théologie, et c'est dans ce lieu que l'oratorien, philosophe et physicien Nicolas de Malebranche écrit les Conversations chrétiennes en 1676.

#### **Lavoir :**

Appartenant à un gros hameau, village originel installé au pied de la motte féodale, ce lavoir est de taille importante. L'aire pavée fait le tour de son bassin, tandis qu'un toit de tuiles le recouvre sur une grande partie. Il est alimenté par la fontaine Saint-Remi, captée et aménagée.



### BRIGNANCOURT

Une chartre de 775 mentionne pour la première fois l'existence du village, habité à l'origine par les Velloccasses. Divers objets, mis au jour en 1868 lors du creusement de tranchées pour aménager une voie ferrée, attestent leur présence : haches, vases de guerre, médaillons représentant leur chef Sutiers sous les traits d'un guerrier, ainsi que de nombreuses pièces en argent. La commune fait partie du Vexin français, passé dans le domaine de la Couronne en 1080. Elle est marquée au XIIe siècle par des combats continuels, des vols, des pillages et des incendies.

#### **Stèle**

Cette stèle, dressée contre un mur, est légèrement creusée. Un oiseau de proportions modestes apparaît en haut, dessiné de façon naïve. La date et la fonction d'un tel objet restent inconnues.



#### **Eglise Saint-Pierre-aux-Liens**

En forme de croix latine, cette église romane traditionnelle est incendiée lors du passage des Anglais dans le Vexin français. Le portail sculpté, la nef, le chœur et les fenêtres d'un roman ogival sont d'origine. La tour-clocher, de 1175, est coiffée d'une flèche d'ardoises et montre une corniche sculptée de petits corbeaux.

#### **Mairie**

À une maison vexinoise aménagée en mairie est adjoint un bâtiment de style plus moderne. Le toit de tuiles introduit cependant une certaine uniformité qui assure à l'ensemble sa cohésion.



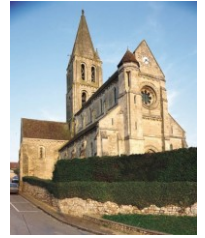
## SANTEUIL

Plusieurs vestiges attestent l'ancienneté de l'occupation humaine du territoire. Des haches taillées et polies, des grattoirs, des pointes de flèche et de nombreux éclats de silex sont ainsi découvertes, laissant supposer l'existence d'ateliers de taille et de polissage. Cette hypothèse est accréditée par la présence d'un polissoir de grès, longtemps visible à proximité de la route menant à Neuilly-en-Vexin.

Il aurait pu être utilisé par des druides pour des sacrifices. Un dolmen renfermant plusieurs squelettes, des haches et des lames en silex est également mis au jour en 1885.

### **Eglise Saint Pierre Saint Paul**

Cette église en forme de croix latine figure parmi les plus intactes de la région, puisqu'elle n'est pas endommagée pendant la guerre de Cent Ans. Le transept et le chœur, montrant une voûte en berceau, datent de la fin du XIIe siècle, tandis que la nef remonte au début du XIIIe siècle. La tour-clocher, romane, illustre un type très répandu dans le Vexin français : carrée et à double étage, elle est surmontée d'une flèche octogonale de pierre, cantonnée de quatre clochetons.



## LE PERCHAY

Situé non loin de la chaussée Jules-César, le village, longtemps essentiellement agricole, possède plusieurs fermes anciennes. L'ensemble du village est inscrit à l'inventaire des sites.

### **Eglise Sainte-Madeleine**

Cet édifice à clocher carré comprend une nef pourvue d'un bas-côté unique au sud et prolongée par deux travées de chœur. Il est attesté depuis le XIIe siècle comme église paroissiale.



### **Pigeonnier**

Ce pigeonnier rond s'inscrit dans la suite de bâtiments qui enserrant la cour de l'ancien château devenu ferme. Un petit passage est cependant ménagé entre le pigeonnier et les dépendances.

## VIGNY

Le village de Vigny, situé dans la vallée de l'Aubette de Meulan, remonte probablement à l'époque gallo-romaine, mais n'est attesté qu'en 960, par une charte de l'archevêque de Rouen Hugues II. Les constructions entourent le château et s'étagent sur le coteau jusqu'au Bord-Haut-de-Vigny.

### **Château**

Le cardinal Georges Ier d'Amboise achète Vigny en 1504 et fait construire ce château sur l'emplacement du manoir des anciens seigneurs. Il n'y fait pourtant insérer aucun italianisme comme au château de Gaillon, dont il s'occupe à la même date. L'édifice passe successivement au connétable de Montmorency en 1555, aux Rohan en 1694 et, en 1867, au comte Philippe Vitali qui le fait restaurer et même en partie reconstruire par l'architecte Charles-Henri Cazaux.



### **Ancienne gendarmerie**

Construit en style néo-gothique, ce bâtiment évoque une fonction militaire par sa dominante verticale, à la manière d'un donjon carré, et par les fortes consoles qui soutiennent la corniche, comme s'il s'agissait d'un mâchicoulis.

### **Fontaine d'Amboise**

Les colonnes, vestiges de l'édicule d'origine, sont englobées dans une nouvelle construction.



### **Eglise Saint-Gildard**

Cet édifice remplace une église du XIIe siècle souvent remaniée qui menaçait ruine. Il a été construit à l'initiative et grâce aux dons du comte Philippe Vitali.